



คู่มือการใช้งานระบบฐานข้อมูลสนับสนุนการระงับเหตุ

สำหรับการสร้างชุดข้อมูลสนับสนุนการระงับเหตุใหม่ ฉบับปรับปรุงปี 2565

ศูนย์เฝ้าระวังคุณภาพสิ่งแวดล้อมและความปลอดภัย

สารบัญ

วัตถุประสงค์.....	1
ขั้นตอนการใช้งานระบบฐานข้อมูลสนับสนุนการระงับเหตุ.....	1
การนำเข้าชุดข้อมูลสนับสนุนการระงับเหตุ.....	2
-ข้อมูลบุคลากร.....	2
-ข้อมูลเครื่องมือและอุปกรณ์ในการตอบโต้ภาวะฉุกเฉิน.....	5
-ข้อมูลสารเคมี/วัตถุอันตรายที่มีความเสี่ยงสูง (Main Hazardous Material).....	6
-ข้อมูลแผนผังทีมตอบโต้ภาวะฉุกเฉิน (Emergency Chart/Communication Chart).....	14
-ข้อมูลแผนผังโรงงาน(Plot Plan).....	14
-ผู้ให้ข้อมูล.....	15
คำแนะนำในการปรับปรุงชุดข้อมูลให้เป็นปัจจุบัน.....	18

คู่มือการใช้งานระบบฐานข้อมูลสนับสนุนการระงับเหตุ

สำหรับการสร้างชุดข้อมูลสนับสนุนการระงับเหตุใหม่ ฉบับปรับปรุงปี 2565

วัตถุประสงค์

การใช้งานระบบฐานข้อมูลสนับสนุนการระงับเหตุ มีวัตถุประสงค์ ดังต่อไปนี้

1. เพื่อใช้เป็นข้อมูลสนับสนุนกรณีเกิดเหตุการณ์ภาวะฉุกเฉินของสถานประกอบการที่อยู่ภายใต้การกำกับดูแลของกรมอุตสาหกรรมแห่งประเทศไทย
2. เพื่อใช้ประโยชน์เป็นข้อมูลสนับสนุนกรณีซ่อมแผนฉุกเฉินของสถานประกอบการที่อยู่ภายใต้การกำกับดูแลของกรมอุตสาหกรรมแห่งประเทศไทย
3. เพื่อเป็นข้อมูลพื้นฐานในการประเมินการครอบครองสารเคมีภายในนิคมอุตสาหกรรมแต่ละแห่ง
4. เพื่อเป็นข้อมูลพื้นฐานในการบริหารจัดการทรัพยากรหรือเครื่องมือ อุปกรณ์ในการระงับเหตุ สำหรับการนิคมอุตสาหกรรมแห่งประเทศไทย และหน่วยงานที่เกี่ยวข้องด้านการป้องกัน และบรรเทาสาธารณภัย

ขั้นตอนการใช้งานระบบฐานข้อมูลสนับสนุนการระงับเหตุ

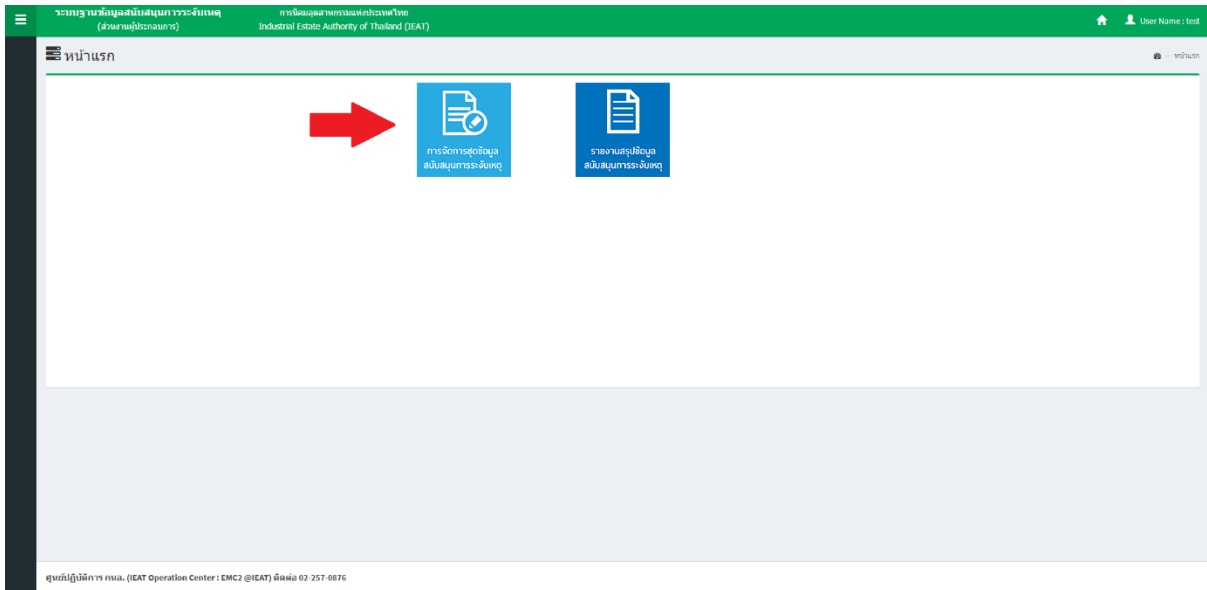
1. เปิดโปรแกรม Web Browser เช่น Internet Explorer, Chrome, Firefox , Safari เป็นต้น
2. เข้าสู่เว็บไซต์ศูนย์ปฏิบัติการ กนอ. ด้วย URL : <https://dss.ieat.go.th/Account/WebLogin.aspx>
3. เข้าสู่ระบบ (Login) ด้วย Username และ Password ที่ได้แจ้งทาง Email



4. เมื่อ Login เข้าสู่ระบบแล้วจะพบหน้าจอหลักของระบบ

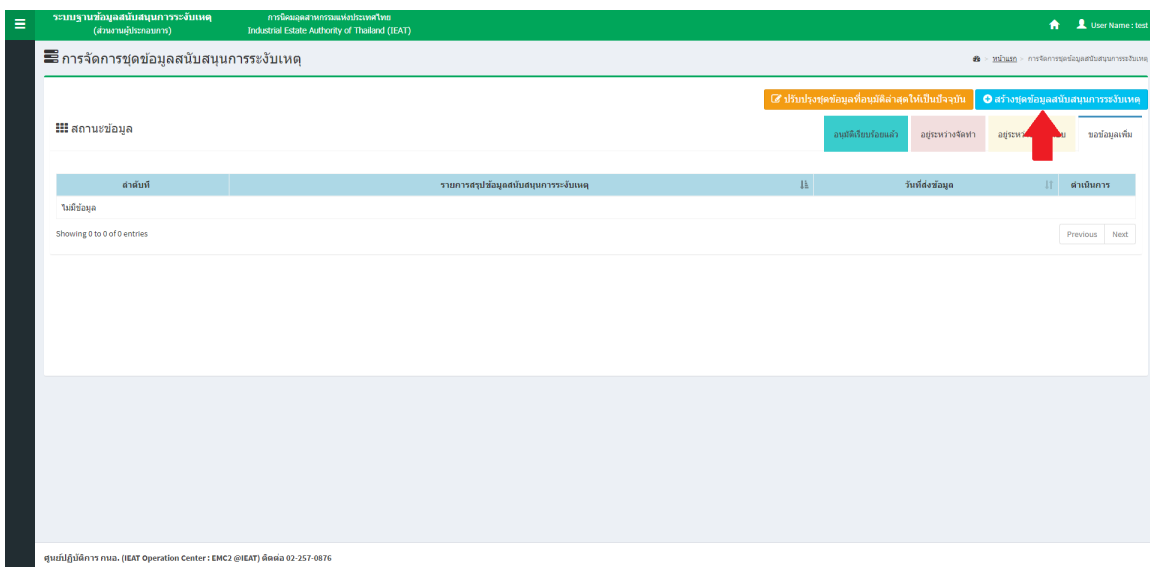
การนำเข้าชุดข้อมูลสนับสนุนการระงับเหตุ

5. จากนั้นเลือกเมนู "การจัดการชุดข้อมูลสนับสนุนการระงับเหตุ"



6. จากนั้นจะพบเมนู "สร้างชุดข้อมูลสนับสนุนการระงับเหตุ"

สร้างชุดข้อมูลสนับสนุนการระงับเหตุ



7. จากนั้นจะเข้าสู่แบบฟอร์มสนับสนุนการระงับเหตุ โดยผู้ใช้งานสามารถนำเข้าข้อมูลและตรวจสอบความถูกต้องครบถ้วนของข้อมูล ดังต่อไปนี้

7.1 ข้อมูลบุคลากร

กรณีที่ 1 หากผู้ประกอบการมีองค์ประกอบของทีมตอบโต้ภาวะฉุกเฉินเป็นจำนวนมาก ผู้ประกอบการสามารถเพิ่มข้อมูลลงในตารางโดยวิธีการ Import Excel File ได้ดังนี้

1) Download Excel Template

ระบบฐานข้อมูลสนับสนุนการระงับเหตุ การนิคมอุตสาหกรรมแห่งประเทศไทย Industrial Estate Authority of Thailand (IEAT)

ข้อมูลบุคลากรที่ได้รับแต่งตั้งให้ปฏิบัติหน้าที่ในภาวะฉุกเฉิน

ตำแหน่งหน้าที่ในภาวะฉุกเฉิน : **กรุณาเลือก**

ตำแหน่งปัจจุบัน : **กรุณาเลือก**

ชื่อ : -

ตำแหน่งปัจจุบัน : Emergency Management Team (EMT)

หมายเลขโทรศัพท์ 1 : -

หมายเลขโทรศัพท์ 3 : จังหวัดทีมกู้ภัย

นำเข้าข้อมูลบุคลากรจากไฟล์ Excel : Accounting staff

Download Excel Template : Admin Helper

+ เพิ่มข้อมูล

✓ แก้ไขข้อมูล

Admin Officer

Administration (AD)

Adviser Emergency Director (AED)

นามสกุล :

คลื่นความถี่วิทยุสื่อสาร :

หมายเลขโทรศัพท์ 2 : ต่อ

หมายเลขโทรศัพท์มือถือ :

หมายเลขโทรศัพท์	หมายเลขโทรศัพท์มือถือ	คลื่นความถี่วิทยุสื่อสาร

2) เลือกไฟล์ Excel เพื่อ Upload

ข้อมูลบุคลากรที่ได้รับแต่งตั้งให้ปฏิบัติหน้าที่ในภาวะฉุกเฉิน

ตำแหน่งหน้าที่ในภาวะฉุกเฉิน : **กรุณาเลือก**

ตำแหน่งปัจจุบัน : **MR.**

ชื่อ :

ตำแหน่งปัจจุบัน :

หมายเลขโทรศัพท์ 1 : ต่อ

หมายเลขโทรศัพท์ 3 : ต่อ

นำเข้าข้อมูลบุคลากรจากไฟล์ Excel : **Choose File** No file chosen

Download Excel Template : **Download**

+ เพิ่มข้อมูล

✓ แก้ไขข้อมูล

🔄 ล้างข้อมูล

🔍 ตรวจสอบ

ตำแหน่งหน้าที่ในภาวะฉุกเฉิน	ชื่อ-นามสกุล	ตำแหน่งงานปัจจุบัน	หมายเลขโทรศัพท์	หมายเลขโทรศัพท์มือถือ	คลื่นความถี่วิทยุสื่อสาร
ไม่มีข้อมูล					

Showing 0 to 0 of 0 entries

3) Upload ไฟล์ Excel

ข้อมูลบุคลากรที่ได้รับแต่งตั้งให้ปฏิบัติหน้าที่ในภาวะฉุกเฉิน

ตำแหน่งหน้าที่ในภาวะฉุกเฉิน : **กรุณาเลือก**

ตำแหน่งปัจจุบัน : **MR.**

ชื่อ :

ตำแหน่งปัจจุบัน :

หมายเลขโทรศัพท์ 1 : ต่อ

หมายเลขโทรศัพท์ 3 : ต่อ

นำเข้าข้อมูลบุคลากรจากไฟล์ Excel : **Choose File** No file chosen

Download Excel Template : **Download**

+ เพิ่มข้อมูล

✓ แก้ไขข้อมูล

🔄 ล้างข้อมูล

🔍 ตรวจสอบ

Upload

ตำแหน่งหน้าที่ในภาวะฉุกเฉิน	ชื่อ-นามสกุล	ตำแหน่งงานปัจจุบัน	หมายเลขโทรศัพท์	หมายเลขโทรศัพท์มือถือ	คลื่นความถี่วิทยุสื่อสาร
ไม่มีข้อมูล					

Showing 0 to 0 of 0 entries

4) กดบันทึกข้อมูล

กรณีนี้ 2 หากผู้ประกอบการต้องการกรอกข้อมูลบุคลากรที่ได้รับการแต่งตั้งภาวะฉุกเฉินทีละรายการ ให้กรอกรายละเอียดตามลำดับ จากนั้น กดเพิ่มข้อมูล และบันทึกการกรอกข้อมูล

ระบบฐานข้อมูลสนับสนุนการระงับเหตุ การนิคมอุตสาหกรรมแห่งประเทศไทย Industrial Estate Authority of Thailand (IEAT)

ตำแหน่งหน้าที่ในภาวะฉุกเฉิน : **กรุณาเลือก**

ตำแหน่งปัจจุบัน : **MR.**

ชื่อ :

ตำแหน่งปัจจุบัน :

หมายเลขโทรศัพท์ 1 : ต่อ

หมายเลขโทรศัพท์ 3 : ต่อ

นำเข้าข้อมูลบุคลากรจากไฟล์ Excel : **Choose File** No file chosen

Download Excel Template : **Download**

+ เพิ่มข้อมูล

✓ แก้ไขข้อมูล

🔄 ล้างข้อมูล

🔍 ตรวจสอบ

นามสกุล :

คลื่นความถี่วิทยุสื่อสาร :

หมายเลขโทรศัพท์ 2 : ต่อ

หมายเลขโทรศัพท์มือถือ :

บันทึกข้อมูลสนับสนุนการระงับเหตุ

บันทึกการกรอกข้อมูล

ข้อความกรุณาให้เจ้าหน้าที่ความปลอดภัย (จป./) วิศวกรความปลอดภัย/ ผู้รับผิดชอบที่เกี่ยวข้อง เป็นผู้กรอกข้อมูล ในแบบฟอร์มนี้

ข้อมูลบุคลากร

จำนวนบุคลากรที่มีปฏิบัติงานในแต่ละช่วงเวลา

เริ่มเวลา: 00:00 ถึงเวลา: 00:00

จำนวนพนักงานประจำ: คน จำนวนพนักงานจ้างเหมา(Outsource): คน

ปุ่ม: + เพิ่มข้อมูล, ✓ แก้ไขข้อมูล, ✖ ล้างข้อมูล

7.2 ข้อมูลเครื่องมือและอุปกรณ์ในการตอบโต้ภาวะฉุกเฉิน

1) เลือกรายการเครื่องมือและอุปกรณ์ในการตอบโต้ภาวะฉุกเฉินที่มีการติดตั้งภายในสถานประกอบการ รวมถึงระบบฯ/เครื่องมือและอุปกรณ์ ที่สถานประกอบการจัดเตรียมไว้สนับสนุนกรณีเกิดเหตุการณ์ฉุกเฉิน เช่น ถังดับเพลิง ระบบสัญญาณเตือนภัย รถดับเพลิง รถพยาบาล ทราวดูดซับ ปริมาณน้ำสำรอง boom เป็นต้น โดยสามารถเลือกจาก Drop down list และใส่รายละเอียดลงในกล่องข้อความ

บันทึกข้อมูลสนับสนุนการระงับเหตุ

บันทึกการกรอกข้อมูล

ข้อความกรุณาให้เจ้าหน้าที่ความปลอดภัย (จป./) วิศวกรความปลอดภัย/ ผู้รับผิดชอบที่เกี่ยวข้อง เป็นผู้กรอกข้อมูล ในแบบฟอร์มนี้

ข้อมูลเครื่องมือและอุปกรณ์ในการตอบโต้ภาวะฉุกเฉิน

รายการเครื่องมืออุปกรณ์: [Dropdown Menu]

จำนวน: [Input Field]

ปุ่ม: + เพิ่มข้อมูล, ✓ แก้ไขข้อมูล, ✖ ล้างข้อมูล

รายการอุปกรณ์เครื่องมือ	ประเภท/ลักษณะ/ชนิด	ขนาด/ปริมาณ	หน่วย	จำนวน	หน่วย
ไม่มีข้อมูล					

Showing 0 to 0 of 0 entries

2) กดเพิ่มข้อมูล และบันทึกการกรอกข้อมูล

บันทึกข้อมูลสนับสนุนการระงับเหตุ

บันทึกการกรอกข้อมูล

ข้อความกรุณาให้เจ้าหน้าที่ความปลอดภัย (จป./) วิศวกรความปลอดภัย/ ผู้รับผิดชอบที่เกี่ยวข้อง เป็นผู้กรอกข้อมูล ในแบบฟอร์มนี้

ข้อมูลเครื่องมือและอุปกรณ์ในการตอบโต้ภาวะฉุกเฉิน

ปุ่ม: + เพิ่มข้อมูล, ✓ แก้ไขข้อมูล, ✖ ล้างข้อมูล

รายการอุปกรณ์เครื่องมือ	ประเภท/ลักษณะ/ชนิด	ขนาด/ปริมาณ	หน่วย	จำนวน	หน่วย
ไม่มีข้อมูล					

Showing 0 to 0 of 0 entries

7.3 ข้อมูลสารเคมี/วัตถุอันตรายที่มีความเสี่ยงสูง (Main Hazardous Material)

การกรอกข้อมูล “ข้อมูลสารเคมี/วัตถุอันตรายที่มีความเสี่ยงสูง (Main Hazardous Material)” มีขั้นตอนดังนี้

- 1) ในกรณีที่ไม่มีข้อมูลสารเคมี/วัตถุอันตราย ให้ทำเครื่องหมาย ณ ช่อง ที่กำหนดให้

- 2) ในกรณีที่ผู้ประกอบการต้องการนำเข้าข้อมูลจากไฟล์ Excel สามารถ Download Excel Template ที่ทาง กนอ. เตรียมไว้ให้ได้ โดยมีขั้นตอนดังนี้

2.1) Download Excel Template ชื่อไฟล์ hazard.xlsx

ตัวอย่างไฟล์ Excel ของ “ข้อมูลสารเคมี/วัตถุอันตรายที่มีความเสี่ยงสูง (Main Hazardous Material)”

	A	B	C	D	E	F	G	H
	HazardousMaterialName	CasNo	UnNo	State	Volume	StorageUnitName	Container	Suitable_Extinguishing_Medal
1								
2	captan	133-06-2	-	ขอนแก่น	111	MMTBTU	ถุง(Bag)	bag
3	Pyridine	110-86-1	1282	ขอนแก่น	12	MMTBTU	กล่อง(Box)	box
4								
5								
6								
7								
8								
9								
10								
11								
12								
13								
14								
15								
16								
17								
18								
19								
20								
21								
22								
23								
24								
25								
26								
27								
28								
29								
30								
31								
32								
33								
34								
35								
36								
37								
38								

ตัวอย่างการกรอกข้อมูลสารเคมี

	A	B	C	D	E	F	G	H
1	HazardousMaterialName	CasNo	UnNo	State	Volume	StorageUnitNan Container		Suitable_Extinguishing_Medai
2	Toluene	108-88-3		1294 ของเหลว	435 กิโลกรัม	Fixed roof tanks		ผงเคมีดับเพลิง, น้ำ, โฟมดับเพลิง
3	Methanol	67-56-1		1230 ของเหลว	3,200 ตัน	Fixed roof tanks		ผงเคมีดับเพลิง, น้ำ, โฟมดับเพลิง
4	Raffinate-1 (RC4)	115-11-7	-	ของเหลว	600 กิโลกรัม	Fixed roof tanks		ผงเคมีดับเพลิง, น้ำ, โฟมดับเพลิง
5	Raffinate-1 (Mixed C4)	115-11-8		1010 ของเหลว	600 กิโลกรัม	Fixed roof tanks		ผงเคมีดับเพลิง, น้ำ, โฟมดับเพลิง
6	High ISO-butate (HIB)	115-11-7		1055 ของเหลว	600 กิโลกรัม	Fixed roof tanks		ผงเคมีดับเพลิง, น้ำ, โฟมดับเพลิง
7	Methyl Methacrylate (MMA)	80-62-6		1247 ของเหลว	6,125 ตัน	Fixed roof tanks		ผงเคมีดับเพลิง, น้ำ, โฟมดับเพลิง
8	Methacrylic Acid	79-41-4		2531 ของเหลว	643.5 ตัน	Fixed roof tanks		ผงเคมีดับเพลิง, น้ำ, โฟมดับเพลิง
9	LPG	68746-85-7		1075 ก๊าซ	900 กิโลกรัม	Cylinder		ผงเคมีดับเพลิง, น้ำ, โฟมดับเพลิง
10	Acetone	67-64-1		1090 ของเหลว	784 กิโลกรัม	Fixed roof tanks		ผงเคมีดับเพลิง, น้ำ, โฟมดับเพลิง
11	Iso Butyl Methacrylate (i-BMA)	97-86-9	-	ของเหลว	833 กิโลกรัม	Fixed roof tanks		ผงเคมีดับเพลิง, น้ำ, โฟมดับเพลิง
12	i-Butanol (Isobutanol)	78-83-1	-	ของเหลว	800 กิโลกรัม	Fixed roof tanks		ผงเคมีดับเพลิง, น้ำ, โฟมดับเพลิง
13	n-Butanol (Butanol)	71-36-3	-	ของเหลว	152.9 กิโลกรัม	Fixed roof tanks		ผงเคมีดับเพลิง, น้ำ, โฟมดับเพลิง
14	Hydrochloric acid	7647-01-0		1789 ของเหลว	1490 กิโลกรัม	International Bulk Container:IBCs		ผงเคมีดับเพลิง, น้ำ, โฟมดับเพลิง
15	Sodium Hypochlorite 10%	7681-52-9		1791 ของเหลว	2000 กิโลกรัม	International Bulk Container:IBCs		ผงเคมีดับเพลิง, น้ำ, โฟมดับเพลิง
16	Fuel Diesel (น้ำมันดีเซล)	68334-30-5		1202 ของเหลว	400 กิโลกรัม	ถังเหล็ก (Steel Drum)		ผงเคมีดับเพลิง, น้ำ, โฟมดับเพลิง
17	Sulfuric acid	7664-93-9	-	ของเหลว	14.3 ตัน	International Bulk Container:IBCs		ผงเคมีดับเพลิง, น้ำ, โฟมดับเพลิง
18	Kerosene	8008-20-6	-	ของเหลว	91568 กิโลกรัม	Fixed roof tanks		ผงเคมีดับเพลิง, น้ำ, โฟมดับเพลิง
19								

หมายเหตุ

(1) หัวข้อ Hazardous Material Name สามารถกรอกชื่อทางวิทยาศาสตร์ของสารเคมีแต่ละชนิดได้ทั้งภาษาไทยและภาษาอังกฤษ โดยให้ระบุความเข้มข้นของสารเคมีด้วย (ถ้ามี) เช่น 0.05% Methyl Orange ในกรณีที่สารเคมีที่เป็นสารผสมนั้น เป็นสารประกอบให้แยกกรอกรายละเอียด ดังนี้

Hazardous Material Name	CAS_NO
ชื่อสารประกอบตัวที่ 1 (อัตราส่วนของสารประกอบตัวที่ 1)	CAS_NO สารประกอบตัวที่ 1
ชื่อสารประกอบตัวที่ 2 (อัตราส่วนของสารประกอบตัวที่ 2)	CAS_NO สารประกอบตัวที่ 2
ชื่อสารประกอบตัวที่ 3 (อัตราส่วนของสารประกอบตัวที่ 3)	CAS_NO สารประกอบตัวที่ 3

การกรอก CAS No.รวมกันตามตัวอย่างด้านล่าง จะทำให้ยากต่อการประมวลผลรายชื่อและปริมาณการใช้สารเคมีภายในนิคมอุตสาหกรรมแต่ละแห่งของกรมอุตสาหกรรมแห่งประเทศไทย เนื่องจากมีการแยกตาม CAS No.

DALTORIM JK 85152-02	107211, 280579	N/A	ของเหลว	75.00	ถังพลาสติก	Use an extinguishing agent suitable for the surrounding fire
DALTORIM JK 85312	110634, 128370	N/A	ของเหลว	200.00	แก๊ส 20 lite	Use an extinguishing agent suitable for the surrounding fire.
DALTORIM JK 88633-02	9082002, 107211, 128370	N/A	ของเหลว	91.00	ถังเหล็ก	Use an extinguishing agent suitable for the surrounding fire
DALTORIM JW 80140	111466, 107211, 41556267, 82919377	N/A	ของเหลว	293.00	ถังเหล็ก	Use an extinguishing agent suitable for the surrounding fire
DALTORIM JW 80143	111466, 107211, 41556267, 82919377	N/A	ของเหลว	112.00	ถังเหล็ก	Use an extinguishing agent suitable for the surrounding fire
DALTORIM JW 85104	111466, 41556267, 82919377	N/A	ของเหลว	68.00	ถังเหล็ก	No data is available on the product itself
DALTORIM JW 89140	107211, 128370, 41556267	N/A	ของเหลว	210.00	ถังเหล็ก	Use an extinguishing agent suitable for the surrounding fire
DALTORIM JY 86561-02	107211, 111466, 128370	N/A	ของเหลว	1,698.00	ถังเหล็ก	Use an extinguishing agent suitable for the surrounding fire
DEIPA/EDIPA Solution (86%)	010353-86-3, 006712-98-7, 007732-18-5	-	ของเหลว	3,000.00	ถัง 200 ลิตร	ถังดับเพลิงชนิดผงเคมีแห้ง

ตัวอย่าง

หลีกเลี่ยงการกรอก CAS No. รวมกัน

(2) หัวข้อ CAS No. และ UN No. หากสารเคมีชนิดนั้น ไม่มี CAS No. และ UN No. ให้ระบุ ว่า n/a หรือ ขีด (-) เนื่องจาก หากเกิดช่องว่างใน Column ในขั้นตอนสุดท้ายที่ท่านกดบันทึกข้อมูล ระบบจะไม่สามารถบันทึกข้อมูลได้สำเร็จ

(3) หัวข้อ State (สถานะ) ให้ระบุสถานะของสารเคมีเป็น ของแข็ง (Solid) ของเหลว (Liquid) หรือก๊าซ (Gas)

(4) หัวข้อ Volume (ระบุปริมาณการจัดเก็บสูงสุดรายปี) ให้ระบุเฉพาะตัวเลขเท่านั้น ห้ามใส่ ตัวอักษร เช่น 1 ลิตรเนื่องจากหากมีตัวอักษรใน Column ของ Volume ในขั้นตอนสุดท้ายที่ท่านกด บันทึกข้อมูลระบบจะไม่สามารถบันทึกข้อมูลได้สำเร็จ

(5) หัวข้อ StorageUnitName ระบุเป็นภาษาไทย เท่านั้น เช่น ตัน กิโลกรัม ลูกบาศก์เมตร เป็นต้น ทั้งนี้ ยึดตามฐานข้อมูลในระบบ DSS เท่านั้น

(6) หัวข้อ Container สามารถระบุได้ทั้งภาษาไทย และภาษาอังกฤษ หากผู้ประกอบการมี การบรรจุก๊าซธรรมชาติในเส้นท่อ สามารถระบุว่า เส้นท่อ ท่อก๊าซ หรือ Pipe line ได้

(7) หัวข้อ Suitable_Extinguishing_Medai สารที่ใช้ในการระงับเหตุ ท่านสามารถศึกษาข้อมูลสารที่ใช้ในการระงับเหตุ/มาตรการผจญเพลิง ของสารเคมีแต่ละชนิดได้จากเอกสารข้อมูลความปลอดภัยของสารเคมี (เอกสาร MSDS) โดยค้นหารายละเอียดสารเคมีที่ใช้ในการระงับเหตุ จากส่วนที่ 5: มาตรการในการดับเพลิง (Firefighting measures) เช่น ผงเคมีแห้ง คาร์บอนไดออกไซด์ โฟม และละอองน้ำ เป็นต้น หรือค้นหาจากเว็บไซต์ chemtrack

<http://www.chemtrack.org/default.asp> หรือว่าหากเว็บไซต์ดังกล่าวไม่มีรายการสารเคมีที่ต้องการค้นหา สามารถ Search จาก google โดยการใส่ CAS no. หรือ UN no. จากนั้นใส่รายละเอียดว่า MSDS เช่น Cas 68334-30-5 กรณีที่เป็นสารผสม ให้ท่านระบุวิธีการระงับเหตุตามมาตรการผจญเพลิงของสารผสมนั้นๆ โดยไม่ต้องระบุตามองค์ประกอบแยก

ทั้งนี้ หากในเอกสาร MSDS มีการระบุสารดับเพลิงที่ไม่เหมาะสม ให้กรอกข้อมูลนั้นในระบบด้วย เช่น อย่าใช้น้ำที่ไหลแรง ห้ามใช้น้ำในการดับเพลิง เป็นต้น

กรณีเป็นสารผสม เช่น NaOH

3. องค์ประกอบ/ข้อมูลเกี่ยวกับส่วนผสม

ชื่อผลิตภัณฑ์	CAS Numbers	Weight Percentage
SODIUM HYDROXIDE	1310-73-2	50 %
WATER	7732-18-5	50 %

สูตร NaOH

ชื่ออื่น Caustic soda, Lye, Sodium hydrate, Soda lye, White Caustic, caustic, Augus Hot Rod

5. มาตรการการผจญเพลิง

สารดับไฟที่เหมาะสม

คาร์บอนไดออกไซด์, ผงเคมีดับเพลิง, คลุมไว้ด้วยทรายแห้งหรือซีเมนต์

ข้อมูลอันตรายอื่น

เมื่อผสมกับโลหะเบา ก่อให้เกิดแก๊สไฮโดรเจน ซึ่งอาจระเบิดได้

อุปกรณ์ป้องกันพิเศษสำหรับการผจญเพลิง

ห้ามอยู่บริเวณที่อันตรายโดยปราศจากชุดป้องกันสารเคมีที่เหมาะสม และเครื่องช่วยหายใจ

ข้อมูลอื่น

ไม่ลุกไหม้ติดไฟ

ป้องกันไม่ให้พื้นที่ใช้ดับเพลิงแล้วไหลลงสู่แหล่งน้ำบนดินหรือใต้ดิน

2.2) เลือกไฟล์ Excel เพื่อ Upload

ไม่มีข้อมูลสารเคมี/วัตถุอันตรายที่มีความเสี่ยงสูง

2.กรณีต้องการนำข้อมูลจากไฟล์ excel กรุณา download excel template เลือกข้อ 2
นำข้อมูลสารเคมีจากไฟล์ Excel : **Choose File** No file chosen **Upload**
Download Excel Template : **Download**

3.กรณีต้องการกรอกข้อมูลด้วยตนเอง เลือกข้อ 3

ชื่อสารเคมี/วัตถุอันตราย : CAS No. :

GHS No. :

UN No. : สถานะ :

ปริมาณกักเก็บ : MMBTU ภาชนะที่บรรจุ :

สารดับเพลิง/การระงับเหตุ :

หมายเหตุ : ณ ตำแหน่ง "*" กรุณากรอกเครื่องหมาย "*" ในกรณีที่ไม่มีข้อมูล

+ เพิ่มข้อมูล **✓ แก้ไขข้อมูล** **🔄 สร้างข้อมูล**

2.3) Upload ไฟล์ Excel

ไม่มีข้อมูลสารเคมี/วัตถุอันตรายที่มีความเสี่ยงสูง

2.กรณีต้องการนำข้อมูลจากไฟล์ excel กรุณา download excel template เลือกข้อ 2
นำข้อมูลสารเคมีจากไฟล์ Excel : **Choose File** No file chosen **Upload**
Download Excel Template : **Download**

3.กรณีต้องการกรอกข้อมูลด้วยตนเอง เลือกข้อ 3

ชื่อสารเคมี/วัตถุอันตราย : CAS No. :

GHS No. :

UN No. : สถานะ :

ปริมาณกักเก็บ : MMBTU ภาชนะที่บรรจุ :

สารดับเพลิง/การระงับเหตุ :

หมายเหตุ : ณ ตำแหน่ง "*" กรุณากรอกเครื่องหมาย "*" ในกรณีที่ไม่มีข้อมูล

+ เพิ่มข้อมูล **✓ แก้ไขข้อมูล** **🔄 สร้างข้อมูล**

2.4) กตบันทึกข้อมูล

3) กรณีต้องการกรอกข้อมูลด้วยตนเอง ทำการกรอกข้อมูลลงในช่องต่าง ๆ ตามลำดับ ดังนี้

บันทึกขุดข้อมูลสนับสนุนการระงับเหตุ

วันที่สร้างข้อมูล: 2559-11-06 22:42:47

วันที่ส่งข้อมูล

วันที่อนุมัติข้อมูล

บันทึกการกรอกข้อมูล **สร้างค่าทั้งหมด** **ส่งข้อมูลให้ กทอ.**

ขอความกรุณาให้เจ้าหน้าที่ความปลอดภัย (จป.) / วิศวกรความปลอดภัย / ผู้รับผิดชอบที่เกี่ยวข้อง เป็นผู้กรอกข้อมูลในแบบฟอร์มนี้

ข้อมูลบุคลากร	ข้อมูลเครื่องมือและอุปกรณ์ในการดำเนินงานฉุกเฉิน	ข้อมูลสารเคมี/วัตถุอันตรายที่มีความเสี่ยงสูง (Main Hazardous Material)	ข้อมูลแผนผังที่มอดโมภาวะฉุกเฉิน (Emergency Chart/Communication Chart)	ข้อมูลแผนผังโรงงาน (Plot Plan)	ผู้ให้ข้อมูล
---------------	-------------------------------------------------	------------------------------------------------------------------------	-----------------------------------------------------------------------	--------------------------------	--------------

ข้อมูลสารเคมี/วัตถุอันตรายที่มีความเสี่ยงสูง (Main Hazardous Material)

คำแนะนำในการกรอกข้อมูลสารเคมี/วัตถุอันตราย

1.กรณีไม่มีสารเคมีครอบครองกรุณา ทำเครื่องหมาย/ เลือกข้อ 1

ไม่มีข้อมูลสารเคมี/วัตถุอันตรายที่มีความเสี่ยงสูง

2.กรณีต้องการนำข้อมูลจากไฟล์ excel กรุณา download excel template เลือกข้อ 2
นำข้อมูลสารเคมีจากไฟล์ Excel : **Choose File** No file chosen **Upload**
Download Excel Template : **Download**

3.กรณีต้องการกรอกข้อมูลด้วยตนเอง เลือกข้อ 3

ชื่อสารเคมี/วัตถุอันตราย : CAS No. :

GHS No. :

UN No. : สถานะ :

ปริมาณกักเก็บ : MMBTU ภาชนะที่บรรจุ :

สารดับเพลิง/การระงับเหตุ :

- ชื่อสารเคมี/วัตถุอันตราย
- CAS No.
- GHS No.
- UN No.
- สถานะ
- ปริมาณกักเก็บ/หน่วยการจัดเก็บ

ปริมาณกักเก็บ ให้ผู้ประกอบการกรอกปริมาณสารเคมีที่ซื้อมาใช้ ผลิต แบ่งบรรจุ รวมถึงสารเคมีที่เป็น by product โดยเป็นปริมาณรวมต่อปี สำหรับหน่วยการจัดเก็บให้ระบุ หน่วยกิโลกรัม ตัน ปอนด์ ลูกบาศก์เมตรต่อชั่วโมง ลูกบาศก์เมตรต่อวัน ลิตร ลิตรต่อวัน ลูกบาศก์เมตร ลูกบาศก์เซนติเมตร หากมีหน่วยการจัดเก็บนอกเหนือจากที่ Database กำหนด แนะนำให้ใช้ Template ในการนำเข้าข้อมูล

- ภาพขณะที่บรรจุ
- สารดับเพลิง/การระงับเหตุ

เช่นเดียวกับหัวข้อสารดับเพลิง/การระงับเหตุดังที่กล่าวก่อนหน้านี้อ ท่านสามารถศึกษาข้อมูลสารที่ใช้ในการระงับเหตุ/มาตรการผจญเพลิง ของสารเคมีแต่ละชนิดได้จากเอกสารข้อมูลความปลอดภัยของสารเคมี (เอกสาร MSDS) โดยค้นหารายละเอียดสารเคมีที่ใช้ในการระงับเหตุ จากส่วนที่ 5: มาตรการในการดับเพลิง (Firefighting measures) เช่น ผงเคมีแห้ง คาร์บอนไดออกไซด์ โฟม และละอองน้ำ เป็นต้น หรือค้นหาจากเว็บไซต์ chemtrack (<http://www.chemtrack.org/default.asp>) หรือว่าหากเว็บไซต์ดังกล่าวไม่มีรายการสารเคมีที่ต้องการค้นหา สามารถ Search จาก google โดยการใส่ CAS no. หรือ UN no. จากนั้นใส่รายละเอียดว่า MSDS เช่น Cas 68334-30-5 กรณีที่เป็นสารผสม ให้ท่านระบุวิธีการระงับเหตุตาม มาตรการผจญเพลิงของสารผสมนั้นๆ โดยไม่ต้องระบุตามองค์ประกอบแยก

ทั้งนี้ หากในเอกสาร MSDS มีการระบุสารดับเพลิงที่ไม่เหมาะสม ให้กรอกข้อมูลนั้นในระบบด้วยเช่น อย่าใช้น้ำที่ไหลแรง ห้ามใช้น้ำในการดับเพลิง เป็นต้น

ตัวอย่าง การกรอกข้อมูล

ข้อมูลสารเคมี/วัตถุอันตรายที่มีความเสี่ยงสูง (Main Hazardous Material)

คำแนะนำในการกรอกข้อมูลสารเคมี/วัตถุอันตราย

1. กรณีที่ไม่มีสารเคมีครอบครองกรุณา ทำเครื่องหมาย/ เลือกข้อ 1

ไม่มีข้อมูลสารเคมี/วัตถุอันตรายที่มีความเสี่ยงสูง

2. กรณีต้องการนำข้อมูลจากไฟล์ excel กรุณา download excel template เลือกข้อ 2

นำเข้าข้อมูลสารเคมีจากไฟล์ Excel : No file chosen

Download Excel Template :

3. กรณีต้องการกรอกข้อมูลด้วยตนเอง เลือกข้อ 3

ชื่อสารเคมี/วัตถุอันตราย : CAS No. :

GHS No. :

UN No. :

สถานะ :

ปริมาณกักเก็บ :

ภาชนะบรรจุ :

สารต้นเพลิง/การระงับเหตุ :

หมายเหตุ : ณ ตำแหน่ง "*" กรุณากรอกเครื่องหมาย "-" ในกรณีที่ไม่มีข้อมูล

ชื่อสารเคมี/วัตถุอันตราย	CAS No.	UN No.	สถานะ	ปริมาณกักเก็บ	หน่วยกักเก็บ	ภาชนะบรรจุ
ไม่มีข้อมูล						

เมื่อกรอกข้อมูลครบถ้วน ผู้ใช้งานสามารถกดปุ่ม “เพิ่มข้อมูล” เพื่อเพิ่มข้อมูลลงตารางหรือ “ล้างข้อมูล” เพื่อล้างการกรอกข้อมูล

ข้อมูลสารเคมี/วัตถุอันตรายที่มีความเสี่ยงสูง (Main Hazardous Material)

คำแนะนำในการกรอกข้อมูลสารเคมี/วัตถุอันตราย

1. กรณีที่ไม่มีสารเคมีครอบครองกรุณา ทำเครื่องหมาย/ เลือกข้อ 1

ไม่มีข้อมูลสารเคมี/วัตถุอันตรายที่มีความเสี่ยงสูง

2. กรณีต้องการนำข้อมูลจากไฟล์ excel กรุณา download excel template เลือกข้อ 2

นำเข้าข้อมูลสารเคมีจากไฟล์ Excel : No file chosen

Download Excel Template :

3. กรณีต้องการกรอกข้อมูลด้วยตนเอง เลือกข้อ 3

ชื่อสารเคมี/วัตถุอันตราย : CAS No. :

GHS No. :

UN No. :

สถานะ :

ปริมาณกักเก็บ :

ภาชนะบรรจุ :

สารต้นเพลิง/การระงับเหตุ :

หมายเหตุ : ณ ตำแหน่ง "*" กรุณากรอกเครื่องหมาย "-" ในกรณีที่ไม่มีข้อมูล

ชื่อสารเคมี/วัตถุอันตราย	CAS No.	UN No.	สถานะ	ปริมาณกักเก็บ	หน่วยกักเก็บ	ภาชนะบรรจุ
ไม่มีข้อมูล						

ตัวอย่างข้อมูล หลังจากกด “เพิ่มข้อมูล” และกดบันทึกข้อมูล

ข้อมูลสารเคมี/วัตถุอันตรายที่มีความเสี่ยงสูง (Main Hazardous Material)

คำแนะนำในการกรอกข้อมูลสารเคมี/วัตถุอันตราย

1. กรณีที่ไม่มีสารเคมีครอบครองกรุณา ทำเครื่องหมาย/ เลือกข้อ 1

ไม่มีข้อมูลสารเคมี/วัตถุอันตรายที่มีความเสี่ยงสูง

2. กรณีต้องการนำข้อมูลจากไฟล์ excel กรุณา download excel template เลือกข้อ 2

นำเข้าข้อมูลสารเคมีจากไฟล์ Excel : No file chosen

Download Excel Template :

3. กรณีต้องการกรอกข้อมูลด้วยตนเอง เลือกข้อ 3

ชื่อสารเคมี/วัตถุอันตราย : CAS No. :

GHS No. :

UN No. :

สถานะ :

ปริมาณกักเก็บ :

ภาชนะบรรจุ :

สารต้นเพลิง/การระงับเหตุ :

หมายเหตุ : ณ ตำแหน่ง "*" กรุณากรอกเครื่องหมาย "-" ในกรณีที่ไม่มีข้อมูล

ชื่อสารเคมี/วัตถุอันตราย	CAS No.	UN No.	สถานะ	ปริมาณกักเก็บ	หน่วยกักเก็บ	ภาชนะบรรจุ	สารต้นเพลิง/การระงับเหตุ
Acid Ascorbic	50-81-7	-	ของแข็ง	10.00	MMBTU	ถุง(Bag)	Example

Showing 1 to 1 of 1 entries

7.4 ข้อมูลแผนผังที่มติดอบโต้ภาวะฉุกเฉิน (Emergency Chart/Communication Chart)

7.4.1 Save ไฟล์แผนผังที่มติดอบโต้ภาวะฉุกเฉินที่เกี่ยวข้อง เป็นนามสกุล .jpg เท่านั้น แนะนำให้ตั้งชื่อไฟล์ภาพภาษาอังกฤษ






7.4.2 เลือกแถบเครื่องมือ Choose File โดยให้เลือก Open ไฟล์จาก Folder ที่มีการเก็บไฟล์ภาพไว้

7.4.3 กดบันทึกการกรอกข้อมูล

7.4.4 กด “ตกลง” เพื่อยืนยันการบันทึกข้อมูล

7.4.5 กรณีที่มีที่มติดอบโต้ภาวะฉุกเฉินมากกว่า 1 ที่มติด เช่น ที่มติดอบโต้ภาวะฉุกเฉินกะกลางวัน และกะกลางคืน หรือที่มติดอบโต้ภาวะฉุกเฉินกะ A,B,C เป็นต้น ผู้ประกอบการสามารถ นำเข้าภาพได้ดังตัวอย่าง

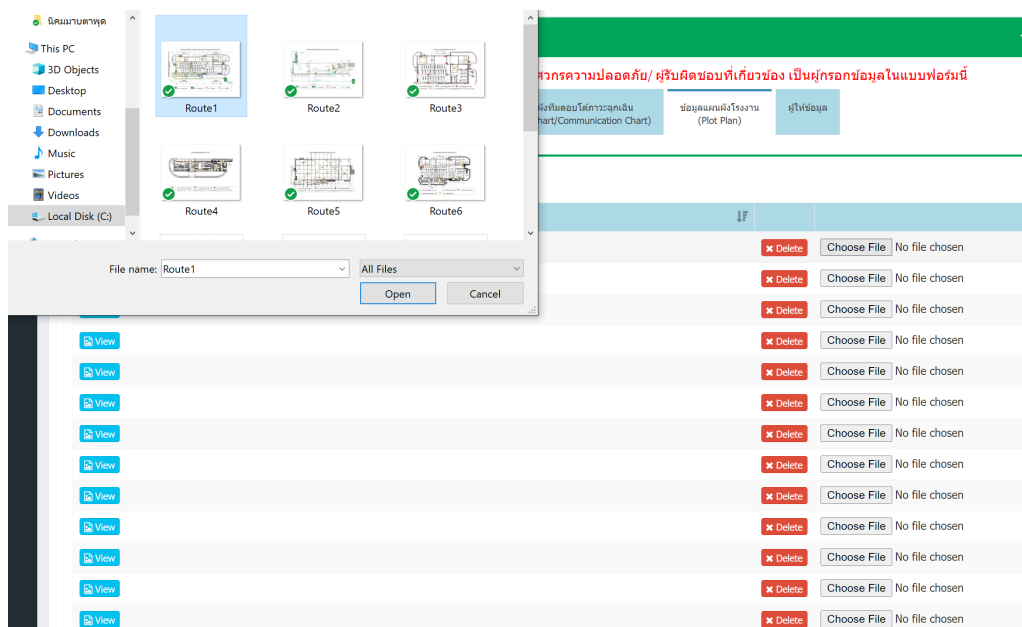
ข้อมูลแผนผังที่มติดอบโต้ภาวะฉุกเฉิน(Emergency Chart/Communication Chart)

	ชื่อไฟล์
	Organization Chart of Emergency_2-11-21_กลางวัน_1.jpg
	Organization Chart of Emergency_2-11-21_กลางคืนที่มติด C.jpg
	Organization Chart of Emergency_2-11-21_กลางคืนที่มติด B.jpg
	Organization Chart of Emergency_2-11-21_กลางคืนที่มติด A.jpg
	Emergency contact network_TCT_17-Mar-2021.jpg

7.5 ข้อมูลแผนผังโรงงาน(Plot Plan)

7.5.1 Save ไฟล์แผนผังโรงงานที่เกี่ยวข้อง เป็นนามสกุล .jpg เท่านั้น แนะนำให้ตั้งชื่อไฟล์ภาพภาษาอังกฤษ โดยรายละเอียดของแผนผังโรงงานให้ผู้ประกอบการระบุทางหนีไฟ ทางออกฉุกเฉิน จุดติดตั้งอุปกรณ์สนับสนุนการระงับเหตุภายในโรงงาน เช่น ตำแหน่งติดตั้งถังดับเพลิง ตำแหน่งสัญญาณเตือนภัย หัวจ่ายน้ำดับเพลิง เป็นต้น และจุดเก็บสารเคมีภายในโรงงาน (ถ้ามี)

7.5.2 เลือกแถบเครื่องมือ Choose File โดยให้เลือก Open ไฟล์จาก Folder ที่มีการเก็บไฟล์ภาพไว้

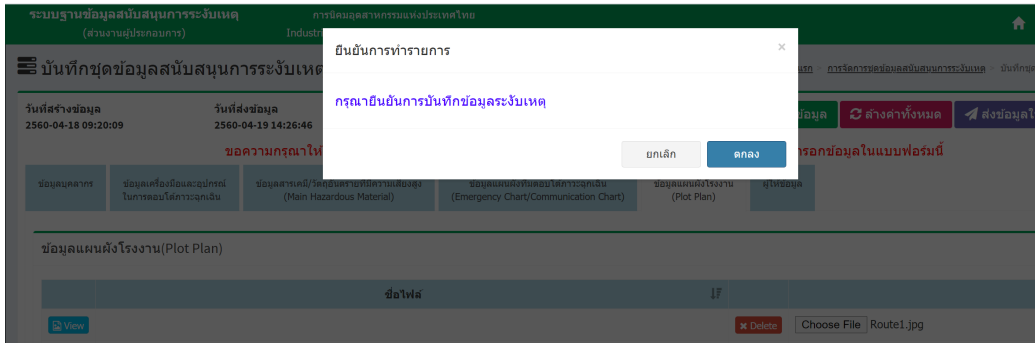


The screenshot shows a file selection dialog box in the foreground. The dialog box has a list of files named 'Route1' through 'Route6'. The 'File name' field contains 'Route1'. Below the list are 'Open' and 'Cancel' buttons. In the background, there is a software interface with a red warning message: 'ขอความปัดภัย/ ผู้รับผิดชอบที่เกี่ยวข้อง เป็นผู้กรอกข้อมูลในแบบฟอร์มนี้'. Below the message is a table with columns for 'Delete', 'Choose File', and 'No file chosen'. The table contains several rows, each with a 'Delete' button, a 'Choose File' button, and the text 'No file chosen'.

7.5.3 กดบันทึกการกรอกข้อมูล

บันทึกการกรอกข้อมูล

7.5.4 กด “ตกลง” เพื่อยืนยันการบันทึกข้อมูล



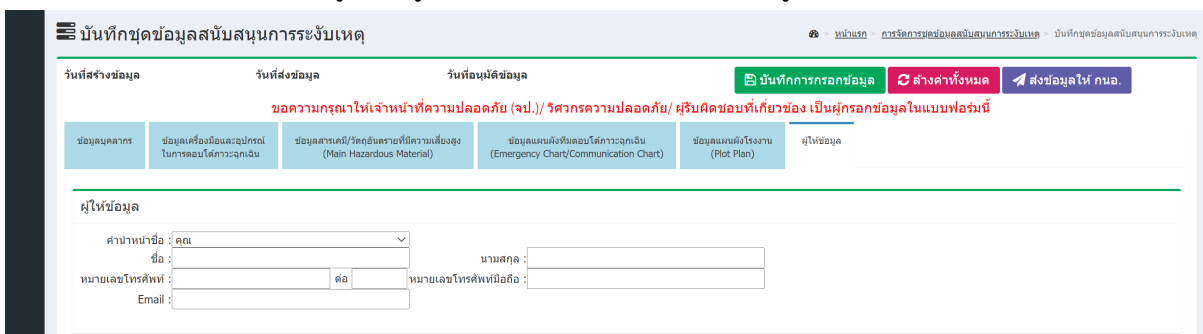
ข้อมูลแผนผังโรงงาน (Plot Plan)

	ชื่อไฟล์
View	Plant layout Total ไทย A4_เส้นทางหนีไฟ.jpg
View	Plant layout Total ไทย A4_ปุ่มกดสัญญาณเตือนภัย และหัวจ่ายน้ำดับเพลิง.jpg
View	Plant layout Total ไทย A4_ตำแหน่งถังดับเพลิง.jpg
View	Plant layout Total ไทย A4_8-12-21.jpg

ตัวอย่างการนำเข้าแผนผังโรงงาน

7.6 ผู้ให้ข้อมูล

กรอกรายละเอียดของผู้ให้ข้อมูล จากนั้นกดบันทึกการกรอกข้อมูล

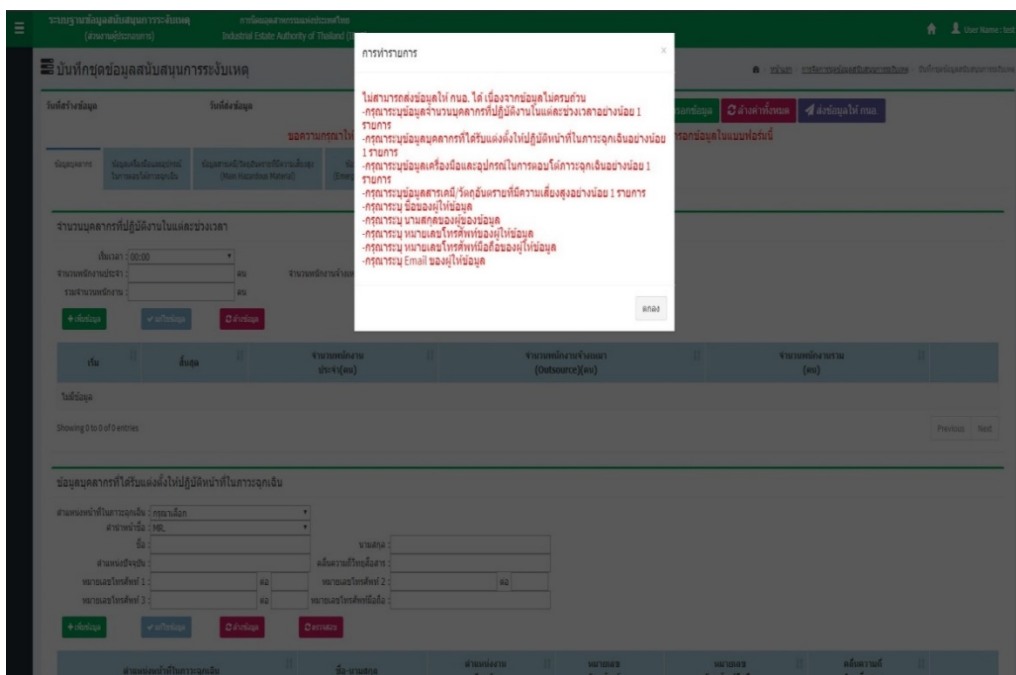
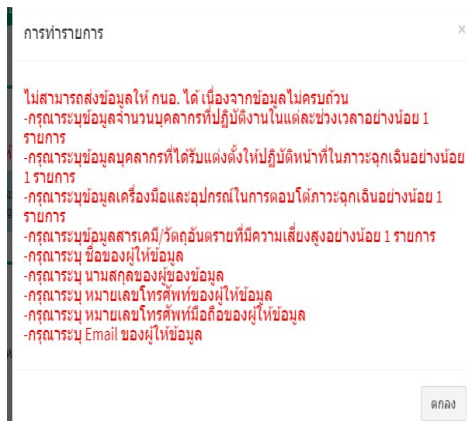


8. ระหว่างการตรวจสอบข้อมูลผู้ใช้งานสามารถบันทึกข้อมูลไว้ก่อนได้โดย กดปุ่ม "บันทึกการกรอกข้อมูล"

บันทึกการกรอกข้อมูล

9. เมื่อตรวจสอบความถูกต้องครบถ้วนของข้อมูลแล้ว ขอให้ [ส่งข้อมูลให้ กนอ.](#) ท่าน กดส่งข้อมูลให้ กนอ.

10. เมื่อผู้ประกอบการกดส่งข้อมูลให้ กนอ. แล้ว พบว่ามีข้อความแจ้งเตือนจากระบบ Pop up อัตโนมัติ ข้อความใดข้อความหนึ่ง ดังต่อไปนี้



ตัวอย่าง แสดงข้อความแจ้งเตือน กรณีที่ผู้ประกอบการกรอกรายละเอียดไม่ครบถ้วน ให้ตรวจสอบความครบถ้วนของข้อมูลที่มีผู้ประกอบการกรอกในแต่ละหัวข้อก่อนส่งข้อมูลให้ กนอ. โดยตรวจสอบข้อมูลดังนี้

10.1 ข้อมูลบุคลากร

10.2 ข้อมูลอุปกรณ์ต่อไต่ภาวะฉุกเฉิน

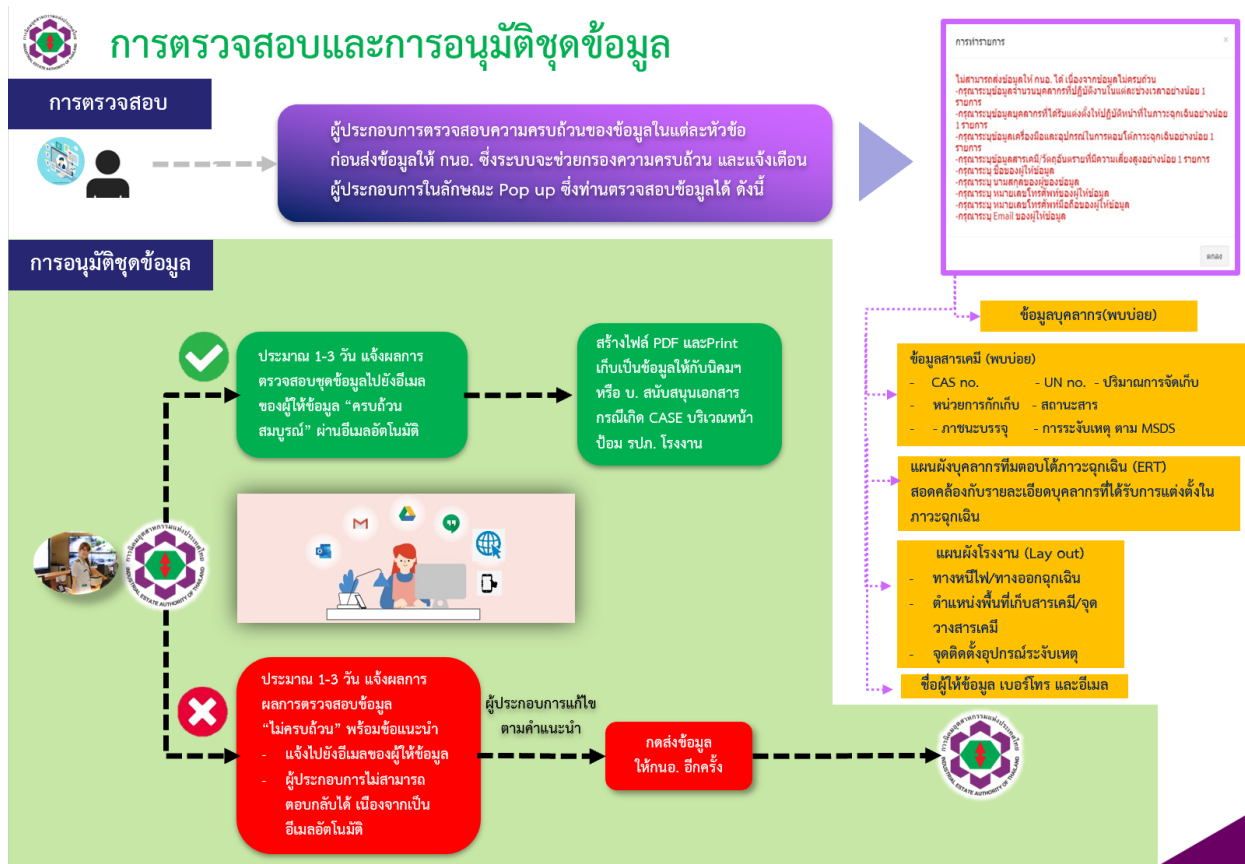
10.3 ข้อมูลสารเคมี (สามารถแนบไฟล์ PDF ซึ่งเป็น MSDS ของสารได้ รวมทั้งในกรณีที่ประกอบการมีจำนวนรายการสารเคมีเป็นจำนวนมากให้สามารถกรอกข้อมูลสารเคมีใน template ที่เป็นไฟล์ Excel ได้)

10.4 ข้อมูลแผนผังทีมตอบโต้ภาวะฉุกเฉิน ในให้มีแจ้งเตือนว่ารองรับเฉพาะไฟล์ jpeg เท่านั้น

10.5 ข้อมูลแผนผังโรงงาน ให้มีการแจ้งเตือนว่ารองรับเฉพาะไฟล์ jpeg เท่านั้น

10.6 ผู้ให้ข้อมูล

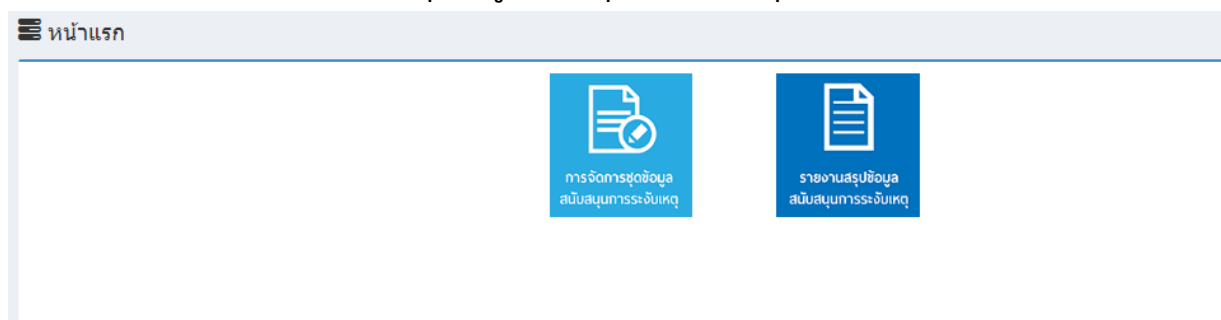
11. เมื่อข้อมูลได้รับการตรวจสอบและอนุมัติโดย กนอ. แล้วจะแจ้งกลับทางอีเมลที่ได้แจ้งไว้



12. การพิมพ์เอกสารรายงานสรุปข้อมูลสนับสนุนการระงับเหตุของโรงงาน

ผู้ประกอบการสามารถพิมพ์และบันทึกรายงานสรุปข้อมูลสนับสนุนการระงับเหตุของโรงงานในรูปแบบไฟล์ PDF ดังนี้

12.1 กดแถบเครื่องมือรายงานสรุปข้อมูลสนับสนุนการระงับเหตุ



12.2 กดแถบเครื่องมือ สร้าง PDF โดยรูปแบบรายงานที่เป็นสัดส่วนและแสดงผลได้ครบทุกหัวข้อ

รายงานข้อมูลการสนับสนุนการระงับเหตุ ณ วันที่ 07-01-2563 17:18 น.
วันที่อนุมัติ 08-01-2563 16:24 น.



12.3 กรณี พบว่า รายละเอียดข้อมูลทั่วไปของสถานประกอบการไม่ถูกต้อง เช่น ชื่อผู้ประกอบการ เลขทะเบียนประกอบอุตสาหกรรม เลขที่แปลงที่ดิน ขนาดพื้นที่ ทุนจดทะเบียน ให้ติดต่อเจ้าหน้าที่ผู้ดูแลระบบ DSS เพื่อแก้ไขรายละเอียดดังกล่าว ได้ที่ คุณกรรณิการ์ พรหมจัน วิศวกร 7 ศูนย์เฝ้าระวังคุณภาพสิ่งแวดล้อมและความปลอดภัย การนิคมอุตสาหกรรมแห่งประเทศไทย สำนักงานใหญ่ หมายเลขโทรศัพท์ 02-257-0876 หรืออีเมล dss@ieat.mail.go.th

คำแนะนำในการปรับปรุงชุดข้อมูลให้เป็นปัจจุบัน

- 1) กรอก Username และ Password
- 2) เข้าไปที่การจัดการชุดข้อมูลสนับสนุนการระงับเหตุ(กล่องสี่เหลี่ยมสีฟ้า)
- 3) คลิกที่แถบปรับปรุงชุดข้อมูลที่อนุมัติล่าสุดให้เป็นปัจจุบัน สีส้ม

The screenshot shows the 'การจัดการชุดข้อมูลสนับสนุนการระงับเหตุ' (Management of Support Data for Incident Resolution) page. A red box highlights the button 'ปรับปรุงชุดข้อมูลที่อนุมัติล่าสุดให้เป็นปัจจุบัน' (Update the most recently approved data set to be current), with a red arrow pointing to it. Below the button is a table with one entry:

ลำดับที่	รายการสรุปข้อมูลสนับสนุนการระงับเหตุ	วันที่อนุมัติ	ดำเนินการ
1	รายการสรุปข้อมูลสนับสนุนการระงับเหตุ	28/10/2559 15:28	View

4) วิธีการแก้ไขข้อมูลในแต่ละหัวข้อ

4.1) กรณีกด Edit ข้อมูล ให้แก้ไขในกล่องข้อความ จากนั้นกดยืนยันการแก้ไขข้อมูล และบันทึกการกรอกข้อมูล

4.2) กรณี กด Delete ให้กดบันทึกการกรอกข้อมูลด้วยทุกครั้ง และกรณีที่เพิ่มข้อมูล ให้กรอกรายละเอียดในกล่องข้อมูล จากนั้นกดเพิ่มข้อมูล และบันทึกการกรอกข้อมูล

ปรับปรุงชุดข้อมูลที่อนุมัติล่าสุดให้เป็นปัจจุบัน

หน้าแรก | การจัดการข้อมูลสนับสนุนการประเมินผล | ปรับปรุงชุดข้อมูลที่อนุมัติล่าสุดให้เป็นปัจจุบัน

วันที่ส่งข้อมูล: 2559-03-22 14:26:41 | วันที่ส่งข้อมูล: 2559-03-24 13:18:06 | วันที่อนุมัติข้อมูล: 2559-10-28 15:28:45

บันทึกการกรอกข้อมูล | ล้างค่าทั้งหมด | ส่งข้อมูลให้ กอ.

ขอความกรุณาให้เจ้าหน้าที่ความปลอดภัย (จป./) วิศวกรความปลอดภัย/ ผู้รับผิดชอบที่เกี่ยวข้อง เป็นผู้กรอกข้อมูลในแบบฟอร์มนี้

ข้อมูลบุคลากร: ข้อมูลเครื่องมือและอุปกรณ์ในการซ่อมได้ภาวะฉุกเฉิน | ข้อมูลสารเคมี/วัสดุอันตรายที่มีความเสี่ยงสูง (Main Hazardous Material) | ข้อมูลแผนผังที่ติดบนโต๊ะทำงาน (Emergency Chart/Communication Chart) | ข้อมูลแผนผังโรงงาน (Plot Plan) | ผู้ให้ข้อมูล

จำนวนบุคลากรที่ปฏิบัติงานในแต่ละช่วงเวลา

เริ่มเวลา: 00:00 | ถึงเวลา: 00:00

จำนวนพนักงานประจำ: 0 คน | จำนวนพนักงานจ้างเหมา(Outsource): 0 คน

รวมจำนวนพนักงาน: 0 คน

+ เพิ่มข้อมูล | ✓ แก้ไขข้อมูล | 🗑️ ล้างข้อมูล

เริ่ม	สิ้นสุด	จำนวนพนักงานประจำ(คน)	จำนวนพนักงานจ้างเหมา (Outsource)(คน)	จำนวนพนักงานรวม (คน)	
08:00	17:00	106	0	106	Edit Delete
07:00	16:00	33	0	33	Edit Delete
15:00	24:00	33	0	33	Edit Delete
19:00	04:00	33	0	33	Edit Delete

Showing 1 to 4 of 4 entries

Previous | 1 | Next

ปรับปรุงชุดข้อมูลที่อนุมัติล่าสุดให้เป็นปัจจุบัน

หน้าแรก | การจัดการข้อมูลสนับสนุนการประเมินผล | ปรับปรุงชุดข้อมูลที่อนุมัติล่าสุดให้เป็นปัจจุบัน

วันที่ส่งข้อมูล: 2559-03-22 14:26:41 | วันที่ส่งข้อมูล: 2559-03-24 13:18:06 | วันที่อนุมัติข้อมูล: 2559-10-28 15:28:45

บันทึกการกรอกข้อมูล | ล้างค่าทั้งหมด | ส่งข้อมูลให้ กอ.

ขอความกรุณาให้เจ้าหน้าที่ความปลอดภัย (จป./) วิศวกรความปลอดภัย/ ผู้รับผิดชอบที่เกี่ยวข้อง เป็นผู้กรอกข้อมูลในแบบฟอร์มนี้

ข้อมูลบุคลากร: ข้อมูลเครื่องมือและอุปกรณ์ในการซ่อมได้ภาวะฉุกเฉิน | ข้อมูลสารเคมี/วัสดุอันตรายที่มีความเสี่ยงสูง (Main Hazardous Material) | ข้อมูลแผนผังที่ติดบนโต๊ะทำงาน (Emergency Chart/Communication Chart) | ข้อมูลแผนผังโรงงาน (Plot Plan) | ผู้ให้ข้อมูล

จำนวนบุคลากรที่ปฏิบัติงานในแต่ละช่วงเวลา

เริ่มเวลา: 08:00 | ถึงเวลา: 17:00

จำนวนพนักงานประจำ: 106 คน | จำนวนพนักงานจ้างเหมา(Outsource): 0 คน

รวมจำนวนพนักงาน: 106 คน

+ เพิ่มข้อมูล | ✓ แก้ไขข้อมูล | 🗑️ ล้างข้อมูล

เริ่ม	สิ้นสุด	จำนวนพนักงานประจำ(คน)	จำนวนพนักงานจ้างเหมา (Outsource)(คน)	จำนวนพนักงานรวม (คน)	
08:00	17:00	106	0	106	
07:00	16:00	33	0	33	
15:00	24:00	33	0	33	
19:00	04:00	33	0	33	

Showing 1 to 4 of 4 entries

Previous | 1 | Next

5) วิธีการบันทึกร่างชุดข้อมูลที่ปรับปรุงให้เป็นปัจจุบัน และเรียกดูชุดข้อมูลระหว่างแก้ไข

5.1) กดบันทึกการกรอกข้อมูล หากต้องการบันทึกร่างชุดข้อมูลที่ปรับปรุงให้เป็นปัจจุบัน ที่จัดทำอยู่

5.2) เรียกดูชุดข้อมูลระหว่างแก้ไข จากสถานะอยู่ระหว่างจัดทำ จากนั้นกด Edit เพื่อดำเนินการแก้ไข หรือเพิ่มเติมชุดข้อมูลต่อไป

6) เมื่อแก้ไขและเพิ่มเติมข้อมูลจนครบทุกแถบ ให้กดปุ่มสีม่วง ส่งข้อมูลให้กนอ.

7) รอกการตรวจสอบ โดยผลการตรวจสอบจะถูกส่งไปยัง อีเมลของผู้ให้ข้อมูล

ทั้งนี้ ผู้ใช้งานพบปัญหาหรือมีข้อสงสัยในการเข้าใช้งานระบบสามารถติดต่อขอข้อมูลได้ที่ ผู้ประสานงาน คุณเจนวิทย์ จุฑามาศย์ นักวิทยาศาสตร์ ศูนย์เฝ้าระวังคุณภาพสิ่งแวดล้อม และความปลอดภัย การนิคมอุตสาหกรรมแห่งประเทศไทย สำนักงานใหญ่ หมายเลขโทรศัพท์ 02-257-0876 หรืออีเมล dss@ieat.mail.go.th

หมายเหตุ กนอ. จะใช้ข้อมูลสนับสนุนการระงับเหตุนี้ สำหรับเตรียมความพร้อมและสนับสนุนสำหรับ กรณีเกิดเหตุฉุกเฉินภายในโรงงานของท่าน รบกวนท่านปรับปรุงข้อมูลให้เป็นปัจจุบันเมื่อมีการเปลี่ยนแปลง ข้อมูลเหล่านี้ ได้แก่ ข้อมูลบุคลากรที่มีหน้าที่ตอบโต้ภาวะฉุกเฉิน ปริมาณสารเคมีสถานที่จัดเก็บ รายการ สารเคมี มีการเปลี่ยนแปลงขนาดโรงงาน/แผนผังโรงงาน เป็นต้น